

Remote Control

Die Digital Signage & Kiosk Software **FrontFace** lässt sich mit Plugins um zusätzliche Funktionalität erweitern. Auf diese Weise können spezielle Inhalte angezeigt werden, externe Daten und Systeme integriert werden oder der Software gänzlich neue Funktionen hinzugefügt werden.

Beschreibung:

FrontFace ermöglicht das Abspielen von Inhalten (Playlisten) mit Hilfe der integrierten Zeitsteuerung (Timer). Sollen aber Playlisten ad hoc von einem Benutzer oder durch ein externes System gestartet werden, kann das **Remote Control Plugin** als Ereignisquellen-Plugin genau zu diesem Zweck verwendet werden.



Das *Remote Control Plugin* stellt dazu auf dem Player eine Web-Service-Schnittstelle (**REST- und SOAP-API**) zur Verfügung, über welche Aktionen auf dem Player ausgelöst werden können. Neben dem Starten und Stoppen von Playlisten gehören auch weitergehende Funktionen, wie z.B. das Ändern der System-Lautstärke oder das Neustarten des PCs dazu.

Der *Remote Control Web-Service* kann über einen herkömmlichen Browser per HTTP angesprochen werden (REST) oder von externen Systemen, z.B. Gebäudeautomationssystemen oder selbstprogrammierte Anwendungen konsumiert werden (REST oder SOAP).

Zusätzlich liegt auch noch eine separate Windows-Anwendung bei, die „**Remote Control App**“. Diese dient dazu, eine komfortable Benutzeroberfläche zur Steuerung des *Remote Control Web-Services* bereitzustellen. Neben der Windows-Anwendung liegt außerdem noch eine exemplarische HTML5-Anwendung bei, welche dazu verwendet werden kann, den Player über den Browser eines Smartphones oder Tablets zu steuern.

Weiterhin gibt es zu diesem Plugin eine Schritt-für-Schritt-Anleitung zur Einrichtung eines Aufrufsystems: <https://www.mirabyte.com/de/frontface/download.html#tutorials>

Installation:

Hinweise zur Installation von Plugins finden Sie im Benutzerhandbuch von *FrontFace*.

Hinweis: Wenn Sie die Testversion des Plugins heruntergeladen und installiert haben, müssen Sie beim Umstieg auf die Vollversion das Plugin (als Vollversion) erneut installieren. Das Vorgehen ist dabei exakt das Gleiche wie bei einer Neuinstallation des Plugins. Wenn Sie die Testversion des Plugins in Ihrem Projekt bereits verwendet haben, bleiben Ihre Einstellungen natürlich erhalten!

Einrichtung und Verwendung:

Nachdem Sie das Plugin in Ihrem Projekt installiert haben, müssen Sie im *FrontFace Assistant* unter „Anzeigesteuerung“ im Tab „Ereignisquellen“ eine neue Ereignisquelle vom Typ „Remote Control“ anlegen (dazu muss die „Erweiterte Anzeigesteuerung“ aktiviert sein!). Nach dem Hinzufügen wählen Sie im Einstellungs-Dialog aus, welche Playlist(en) per Remote Control gestartet werden können.

Außerdem müssen Sie noch den Host-Namen des Players, auf dem der Web-Service laufen soll (i.d.R. player-name-or-ip) sowie den Service-Port (standardmäßig 8066) festlegen. Die Angabe des Windows-Benutzerkontos, unter welchem der Player ausgeführt wird, muss ebenfalls angegeben werden.

Über die Schaltflächen "**Init Service.cmd**" generieren und "**DeInit Service.cmd**" generieren können Sie zwei Batchdateien generieren, die Sie dann auf dem Player-PC (!) mit Admin-Rechten ausführen müssen, um den Service zu installieren bzw. zu deinstallieren (nur erforderlich, wenn Sie Remote Control auf dem Player nicht mehr nutzen möchten!).

Die Initialisierung des Services ist einmalig erforderlich, damit die *FrontFace Player App* Befehle über Remote Control empfangen kann. Sollten Sie eine Firewall verwenden (zusätzlich oder alternativ zur Windows-Firewall), müssen Sie ebenfalls den o.g. Port manuell freigeben.

Nachdem Sie den Service auf dem Player-PC mit der Batch-Datei initialisiert haben, können Sie Ihr Projekt wie gewohnt auf den Player publizieren. Nach dem Publizieren können Sie den Dienst dann nutzen.

Die Service-Endpoints lauten:

REST: <http://name-oder-ip-des-players:8066/FrontFace/rest/>

SOAP: <http://name-oder-ip-des-players:8066/FrontFace/>

Über diese URLs können Sie im Browser auch entsprechende Hilfeseiten mit der Beschreibung des Dienstes und den verfügbaren Methoden abrufen. Eine kurze Übersicht der verfügbaren Methoden finden Sie im [Anhang dieser Anleitung](#).

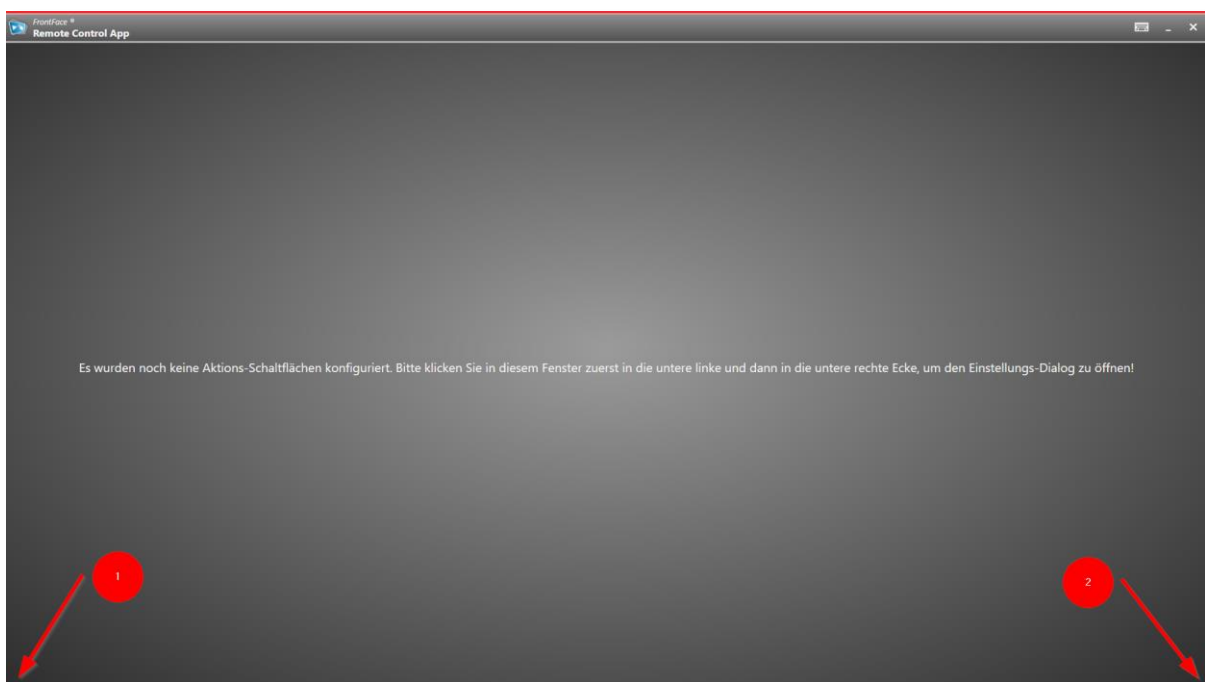
Nutzung der Remote Control App:

Neben der Nutzung des Services über die REST/SOAP-API können Sie auch die mitgelieferte *Remote Control App* verwenden. Sie finden diese App, indem Sie im Einstellungs-Dialog des Remote Control Plugins auf „Zusätzliche Dateien“ klicken.

Kopieren Sie die Datei **FrontFace Remote Control.exe** einfach auf einen PC, von dem aus Sie den Player fernsteuern möchten.

Nach dem Start der App können Sie Schaltflächen anlegen und diese mit Befehlen, die auf dem Player ausgeführt werden sollen, verknüpfen. So können Sie z.B. das Starten oder Stoppen von bestimmten Playlisten konfigurieren.

Dazu muss zunächst der „Admin“-Modus aktiviert werden. Klicken Sie dazu in die linke, untere Ecke des Fensters der App und dann in die rechte, untere Ecke:

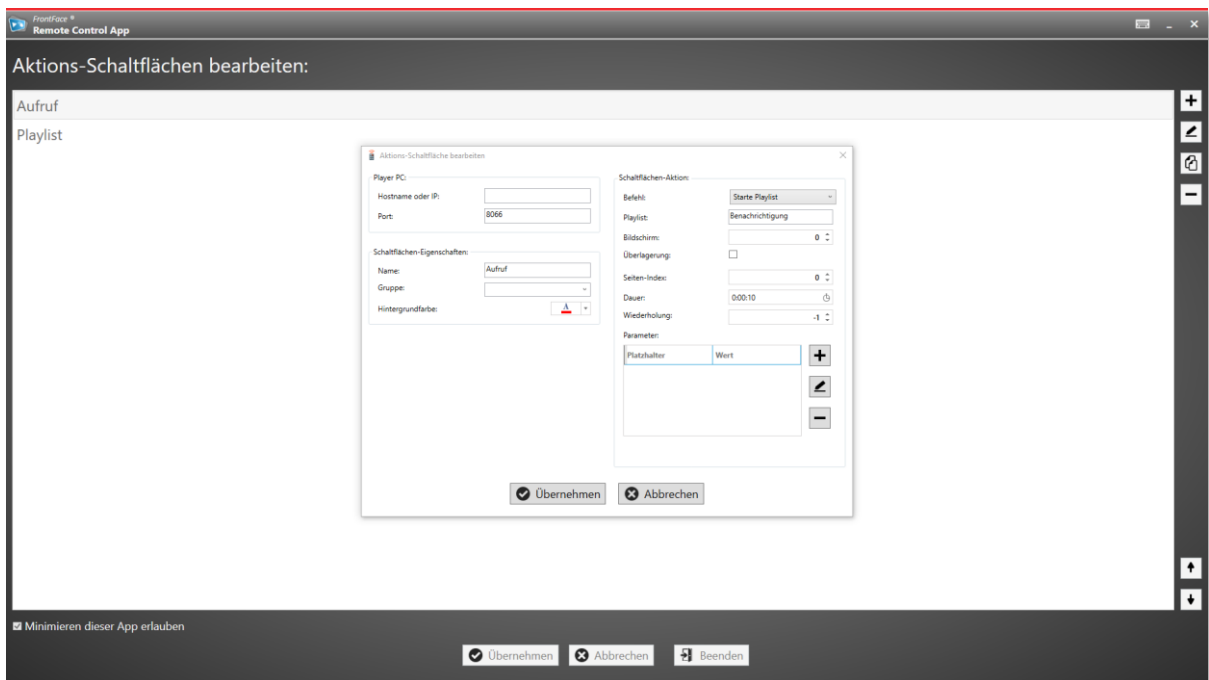


Danach können Sie Schaltflächen zur Ausführung von Befehlen auf dem Player anlegen. Tragen Sie unter „Player-PC“ den Hostnamen oder die IP-Adresse des PCs ein, auf dem die Player App ausgeführt wird. Legen Sie dann unter „Schaltflächen-Aktion“ den Befehl und weitere Einstellungen fest. Bitte achten Sie darauf, dass Sie den Namen der Playlist exakt (!) wie im *FrontFace Assistant* angegeben eintragen.

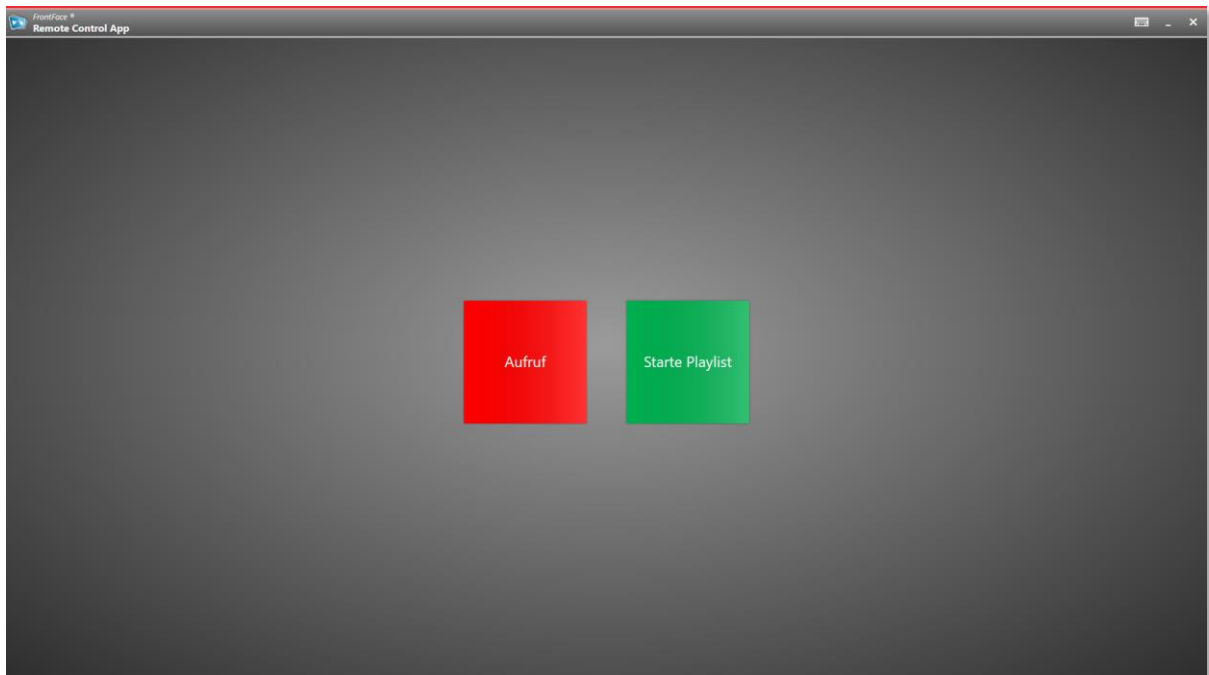
Außerdem können Sie auch festlegen, ob die Benachrichtigung überlagernd angezeigt werden soll (d.h. die per Timer gestartete Playlist läuft im Hintergrund weiter; in Verbindung mit einer transparenten oder semi-transparenten Hintergrundfarbe Ihrer Playlist, können Sie so auch z.B. „Einblendungen“ realisieren!).

Des Weiteren können Sie eine „Dauer“ und das Wiederholungsmuster einstellen. Wenn Sie zum Beispiel eine andere Playlist dauerhaft anzeigen lassen möchten, dann wählen Sie als Wiederholung „-1“. Wenn Sie eine Benachrichtigung nur kurz einblenden möchten, dann wählen Sie unter Dauer die gewünschte Einblendzeit (zum Beispiel 10 Sekunden).

Anschließend können Sie unter „Schaltflächen-Eigenschaften“ noch den Namen, die Gruppe und die Hintergrundfarbe anpassen.



Nach dem Klick auf „Übernehmen“, können Sie die Remote Control App nutzen und durch Klicken auf die Schaltflächen die zuvor eingerichteten Befehle ausführen:



Platzhalter:

Sind in einer Playlist Platzhalter der Form `#{Platzhalter}` hinterlegt, so können Sie diese unter „Schaltflächen-Aktion“ hinzufügen und direkt mit einem Wert versehen werden. Wenn Sie keinen Wert eintragen (d.h. das Feld leer lassen), so wird der Wert des Platzhalters interaktiv beim Klicken auf die Schaltfläche abgefragt.

Exemplarische HTML5 App:

Mit der Datei **FrontFace Remote Control App (HTML5).html** liegt auch eine exemplarische HTML5 App bei, die auf Basis der REST Web Service API die Steuerung von Playlisten ermöglicht. Sie können diese HTML-Seite als Vorlage für eine eigene HTML5 App verwenden, mit der Sie leicht eine individuelle Oberfläche zur Steuerung der *FrontFace Player App* erstellen können, die auf jedem Computer, Tablet oder Smartphone im Browser ausgeführt werden kann.

Hinweise zum Identifizieren und Steuern von Playlisten:

Playlisten oder Playlistseiten können anhand des Namens oder der internen ID referenziert werden. Sie ermitteln die ID, indem Sie im *FrontFace Assistant* mit der Maus z.B. über den Namen der gewünschten Playlist in der Listenansicht fahren. Es erscheint sodann ein Tooltip mit der ID.

Playlisten, die über eine Ereignisquelle wie *Remote Control* gestartet werden, pausieren immer die aktuell über einen Timer gestartete Playlist und setzen diese fort, wenn die gestartete Playlist zu Ende ist oder gestoppt wird. Nur, falls Sie beim Start der Playlist die Option „Überlagerung“ ausgewählt haben, läuft die Hintergrund-Playlist weiter.

Hilfe und Support:

Wenn Sie Hilfe oder Unterstützung bei der Verwendung dieses Plugins oder der *FrontFace*-Software benötigen, können Sie sich gerne an unseren Support wenden. Weitere Informationen und Kontaktmöglichkeiten finden Sie unter <http://www.mirabyte.com/de/support/>

ANHANG

FrontFace Remote Control REST API

PlaylistStart

<http://player-name-or-ip:8066/FrontFace/rest/PlaylistStart?>

playlistIdOrName={PLAYLISTIDORNAME}&screen={SCREEN}&overlay={OVERLAY}&startPageIndex={STARTPAGEINDEX}&duration={DURATION}&loopCount={LOOPCOUNT}&placeholders={PLACEHOLDERS}

PlaylistStop

<http://player-name-or-ip:8066/FrontFace/rest/PlaylistStop?screen={SCREEN}>

PlayerAppRestart

<http://player-name-or-ip:8066/FrontFace/rest/PlayerAppRestart>

PlayerGetName

<http://player-name-or-ip:8066/FrontFace/rest/PlayerGetName>

PlayerGetPlaylists

<http://player-name-or-ip:8066/FrontFace/rest/PlayerGetPlaylists>

PlayerRestart

<http://player-name-or-ip:8066/FrontFace/rest/PlayerRestart>

PlayerSetMasterVolume

<http://player-name-or-ip:8066/FrontFace/rest/PlayerSetMasterVolume?level={LEVEL}>

PlayerShutdown

<http://player-name-or-ip:8066/FrontFace/rest/PlayerShutdown>

PlaylistPause

<http://player-name-or-ip:8066/FrontFace/rest/PlaylistPause?screen={SCREEN}>

PlaylistResume

<http://player-name-or-ip:8066/FrontFace/rest/PlaylistResume?screen={SCREEN}>

PlaylistShowNextPage

<http://player-name-or-ip:8066/FrontFace/rest/PlaylistShowNextPage?screen={SCREEN}>

PlaylistShowPageByIdOrName

<http://player-name-or-ip:8066/FrontFace/rest/PlaylistShowPageByIdOrName?>
pageIdOrName={PAGEIDORNAME}&screen={SCREEN}

PlaylistShowPageByPageIndex

<http://player-name-or-ip:8066/FrontFace/rest/PlaylistShowPageByPageIndex?>
pageIndex={PAGEINDEX}&screen={SCREEN}

PlaylistShowPreviousPage

<http://player-name-or-ip:8066/FrontFace/rest/PlaylistShowPreviousPage?screen={SCREEN}>