


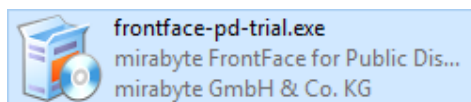
# Empfangsbildschirm zur personalisierten Besucherbegrüßung



Mit der Digital Signage Software *FrontFace for Public Displays* können Sie u.a. einen Empfangsbildschirm zur personalisierten Begrüßung von Besuchern sehr einfach und unkompliziert realisieren. Über einen integrierten Kalender werden die Besuchstermine und Namen hinterlegt. Die Software zeigt dann automatisch und zeitgesteuert eine personalisierte Begrüßung auf dem Bildschirm an (z.B. „*Herzlich Willkommen in unserer Firma, Herr Müller!*“).

## 1 Herunterladen und installieren der Testversion:


Gehen Sie zuerst auf die *FrontFace for Public Displays* Produkt-Homepage <http://www.mirabyte.com/de/produkte/frontface-for-public-displays/download.html> und klicken Sie auf die Schaltfläche , um die Testversion von *FrontFace for Public Displays* herunterzuladen. Nach dem Download führen Sie das Installations-Paket `frontface-pd-trial.exe` auf Ihrem Arbeitsplatz-PC aus und wählen bei der Installation die Option „*Vollständige Installation (inkl. Display Assistant)*“ aus.



## 2 Display Assistant öffnen:

Öffnen Sie nach der Installation den *Display Assistant* über die Verknüpfung im Windows-Startmenü (*Start > Alle Programme > FrontFace for Public Displays > FrontFace Display Assistant*) und klicken Sie auf der Startseite des Programms auf „*Neues Projekt*“. Wählen Sie einen Speicherort aus, an dem Sie Ihr Projekt speichern möchten (z.B. unter „*Eigene Dateien*“).

## 3 Begrüßungs-Playlist mit Platzhaltertext erstellen:

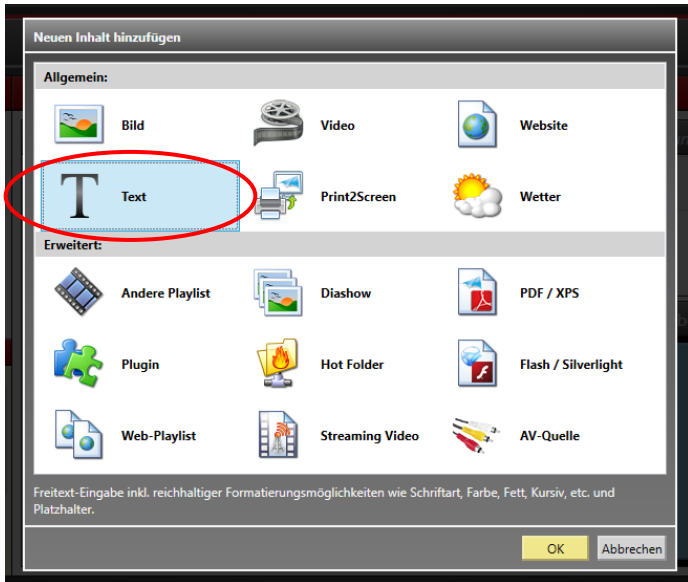
Da Sie ein neues, leeres Projekt im *Display Assistant* erstellt haben, ist bereits standardmäßig eine Playlist mit dem Namen „*Playlist 1*“ unter dem Menüpunkt „*Playlisten*“ hinterlegt. Klicken Sie zuerst auf den Menüpunkt „*Playlisten*“ im *Display Assistant* und dann doppelt mit der linken Maustaste auf den Eintrag „*Playlist 1*“ und ändern Sie den Namen der Playlist z.B. in „*Besucherbegrüßung*“. Nachdem Sie die Playlist umbenannt haben, klicken Sie in der Liste „*Seiten in Besucherbegrüßung*“ auf das +-Symbol , um eine neue Seite in dieser Playlist einzufügen.



Legen Sie nun die Eigenschaften der Playlist-Seite fest: Wählen Sie für dieses Beispiel das Seiten-Layout „*Vollbild*“ aus und klicken Sie auf OK. Die Eigenschaften der Seite können auch zu einem späteren Zeitpunkt noch geändert werden.

Nun erscheint ein weiteres Dialogfenster in dem Sie den Inhalt für die soeben neu angelegte Seite auswählen können. Generell haben Sie die Möglichkeit verschiedene Inhalts-Typen wie z.B. Bilder, Videos, Webseiten, Wetter oder PDF-Dateien einzufügen. Um eine ganz einfache Besucherbegrüßung zu realisieren, wählen Sie bitte „*Text*“ aus und bestätigen Sie mit OK.

In [Anhang B](#) dieses Tutorials finden Sie übrigens noch weitere Tipps für eine spätere, anspruchsvollere Gestaltung der Begrüßungstafel.



Nun können Sie Ihren gewünschten Text eingeben und so formatieren, wie Sie es aus gängigen Textbearbeitungsprogrammen gewöhnt sind.

Fügen Sie z.B. folgenden Text ein:



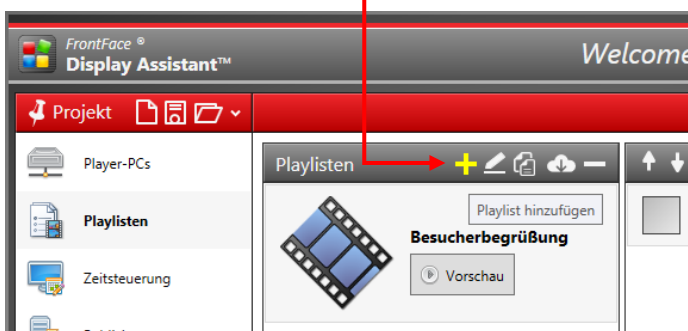
Der von den doppelten Dollar-Zeichen eingeschlossene Text *NAME* dient als Platzhalter an dessen Stelle später der Name des zu begrüßenden Besuchers erscheint (z.B. „Herr Müller“). Platzhalter werden bei *FrontFace for Public Displays* immer durch zwei Dollarzeichen zu Beginn und am Ende des Platzhalternamens gekennzeichnet. Wie Sie Ihre Platzhalter benennen, ist Ihnen grundsätzlich selber überlassen. Es muss lediglich die Notation mit den Dollarzeichen eingehalten werden!

Bestätigen Sie abschließend mit Klick auf die Schaltfläche OK.

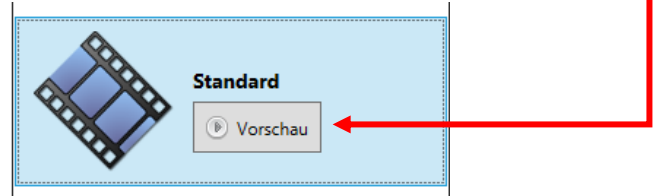
## 4 Standard-Playlist erstellen:

Da in der Zeit, in der keine Besucher begrüßt werden, andere Inhalte (z.B. allgemeine Informationen über das Unternehmen) angezeigt werden sollen, müssen Sie noch eine weitere Playlist erstellen.

Klicken Sie dazu auf das +-Symbol oberhalb der Liste der Playlisten und nennen Sie diese „Standard“.



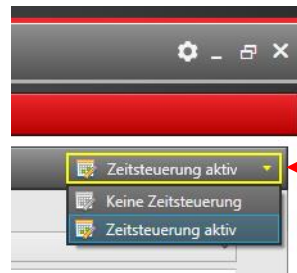
Wie zuvor schon in [Schritt 3](#) können Sie dieser Playlist nun auch Seiten hinzufügen. Verwenden Sie z.B. Bilder, Texte, Videos oder die Website Ihres Unternehmens. *FrontFace for Public Displays* bietet sehr umfassende Möglichkeiten für die ansprechende Gestaltung von Playlisten. Am besten probieren Sie einfach einmal etwas herum und werfen auch einen Blick in das Benutzerhandbuch oder schauen sich die [Video-Tutorials](#) auf der *FrontFace*-Produkt-Website an. Sie können Ihre Playlist jederzeit durch Klick auf die Schaltfläche „Vorschau“ so ansehen, wie sie später auf dem Bildschirm erscheinen wird.



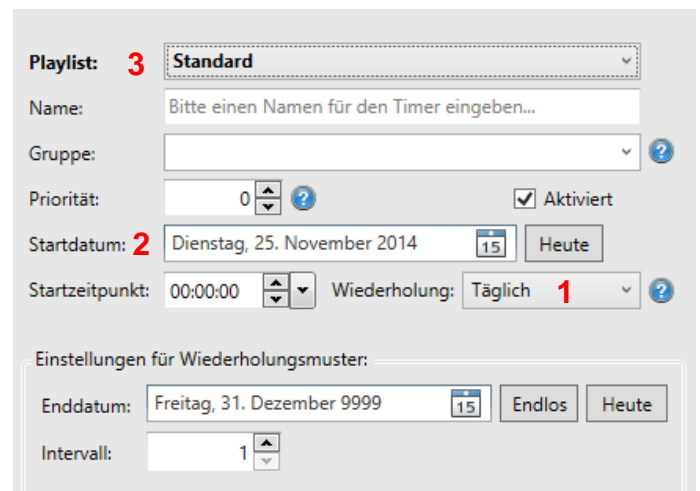
## 5 Zeitsteuerung aktivieren:

Nachdem Sie nun zwei Playlisten erstellt haben, eine für die Besucherbegrüßung mit einem Platzhalter für den Besuchernamen und eine Standard-Playlist für die übrige Zeit, müssen Sie nun festlegen, wann welche Playlist angezeigt werden soll.

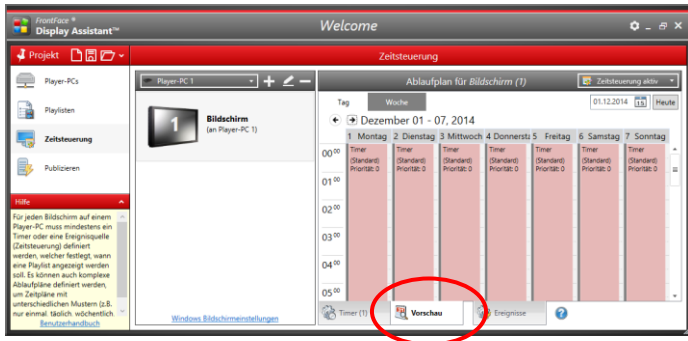
Wechseln Sie dazu in das Menü „Zeitsteuerung“ des *Display Assistant* und aktivieren Sie die Zeitsteuerung, in dem Sie „Zeitsteuerung aktiv“ auswählen.



Sie befinden sich nun im Tab „Timer“. Stellen hier sicher, dass Ihre Standard-Playlist für die dauerhafte Anzeige konfiguriert ist. Dazu muss der Timer vom Typ „Täglich“ sein (1), als Startdatum muss heute oder ein Datum aus der Vergangenheit gewählt sein (2) und es muss die Playlist „Standard“ ausgewählt sein (3).



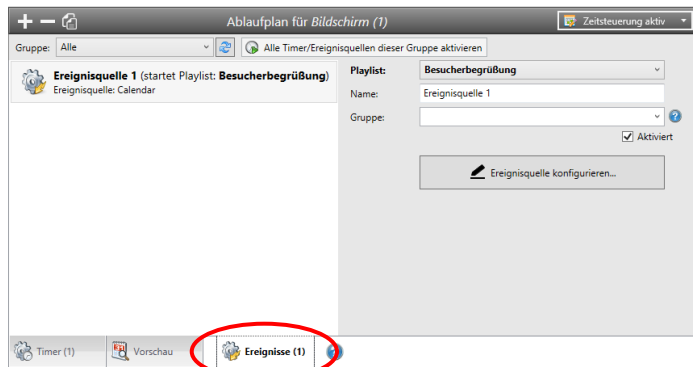
Mit dieser Einstellung wird nun die Standard-Playlist dauerhaft auf dem Bildschirm angezeigt. Über das Tab „Timer-Vorschau“ können Sie dies noch einmal kontrollieren. Hier sollte jeden Tag von 00:00 bis 23:59 die Standard-Playlist aktiv sein.



## 6 Ereignisquelle für die Begrüßung konfigurieren:

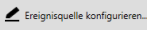
Damit nun auch die Besucherbegrüßung automatisiert erfolgen kann, kommt die Ereignissteuerung von *FrontFace* zum Einsatz. Dabei wird das Eintreffen eines Besuchers zu einem bestimmten Zeitpunkt als „Ereignis“ betrachtet, welches dazu führt, dass statt der Standard-Playlist die Begrüßungs-Playlist mit dem Namen des Besuchers angezeigt wird.

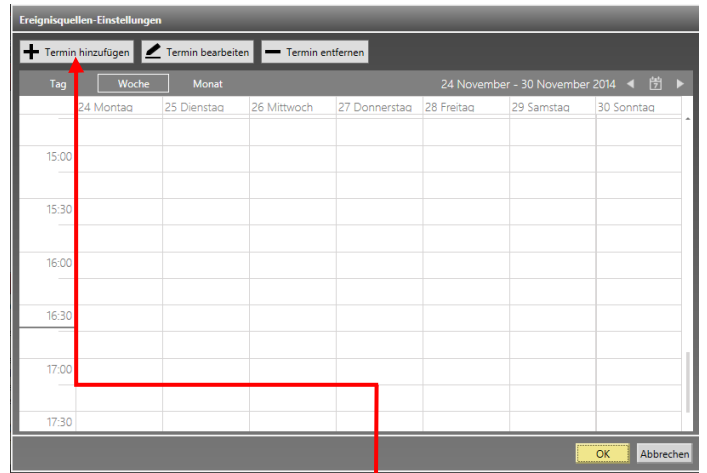
Wechseln Sie in das Tab „Ereignisse“ und fügen Sie eine neue Ereignisquelle hinzu. Wählen Sie die Ereignisquelle „Calendar“ aus, um den in *FrontFace* integrierten Termin-Kalender für die Steuerung zu verwenden. Alternativ können hier auch, sofern installiert, andere Ereignisquellen ausgewählt werden, z.B. zur Einbindung eines externen *Microsoft Exchange*- oder *Lotus Notes*-Kalenders. – Wie Sie sog. Ereignisquellen-Plugins einbinden können und welche verfügbar sind, erfahren Sie auf der [FrontFace for Public Displays Produkt-Website](#).



Nachdem Sie die Ereignisquelle hinzugefügt haben, wählen Sie die Playlist „Besucherbegrüßung“ als Playlist für diese Ereignisquelle aus.

## 7 Termine im Kalender eintragen:

Damit die Ereignisquelle auch Ereignisse erzeugen kann, klicken Sie auf die Schaltfläche . Sie sehen dann einen Kalender in dem Sie Termine hinzufügen, bearbeiten und löschen können.



Klicken Sie auf „Termin hinzufügen“ und geben Sie Start- und Endzeit/Datum für den Termin an. Als Betreff können Sie z.B. den Namen des Besuchers oder einen anderen Text eingeben. Dieser wird im Kalender zu Informationszwecken angezeigt, hat aber ansonsten keine Bedeutung.

Über die +-Schaltfläche können Sie nun für den Termin die Werte der verwendeten Platzhalter festlegen. Wählen Sie aus der Liste den Platzhalter `$$NAME$$` und geben Sie im Feld „Wert“ den Namen des Besuchers mit Anrede ein, also z.B. „Herr Müller“. Bestätigen Sie mit OK.



Beachten Sie, dass die Start- und Endzeit des Termins die Zeitspanne repräsentieren, in der die Besucherbegrüßung angezeigt wird. Wenn also z.B. Ihr (tatsächlicher) Termin von 15:00 bis 16:00 dauert, sollten Sie z.B. als Startzeit 14:50 und als Endzeit 15:10 anzeigen. So kann Ihr Besucher die Nachricht sehen, auch wenn er 10 Minuten zu früh oder zu spät kommt. Trotzdem sieht der die Nachricht nicht mehr, wenn er um 16:00 wieder abreist.

## 8 Einrichtung des Players:

Bislang haben Sie alle Einstellungen für Ihr Projekt im *Display Assistant* vorgenommen. Im eigentlichen Betrieb aber werden Ihre Playlisten von der *FrontFace Player-Anwendung* angezeigt, die typischerweise auf einem separaten PC läuft, der direkt an Ihren Großbildschirm angeschlossen ist (der sog. „Player-PC“).

Wie Sie die Player-Anwendung installieren und die Verbindung zwischen dem *Display Assistant* auf Ihrem PC und dem Player-PC herstellen, erfahren Sie im *FrontFace for Public Displays Benutzerhandbuch* bzw. in den [Video-Tutorials](#) auf der Produkt-Website.

Um das Anzeigen der Begrüßungsplaylist einmal in Aktion zu sehen, zeigen wir im Folgenden exemplarisch, wie Sie die Player-Anwendung - zu Testzwecken - ebenfalls auf Ihrem lokalen PC ausführen können (in der Vorschau des *Display Assistant* erfolgt nämlich KEINE Platzhalterersetzung!). Zwar ist es grundsätzlich auch möglich, die Player-Anwendung auf dem gleichen PC auszuführen auf dem der *Display Assistant* verwendet wird, dies ist aber in den meisten Fällen nicht sehr sinnvoll!

Hier nun also das Vorgehen zur testweisen Ausführung der *FrontFace Player-Anwendung* auf Ihrem lokalen PC:

Legen Sie mit dem Windows-Datei-Explorer (via *Rechtsklick* > *Neu* > *Ordner*) irgendwo auf dem PC ein neues Verzeichnis an (z.B. „c:\content update folder“). Dieses Verzeichnis heißt „Content-Aktualisierungsverzeichnis“ und dient als Schnittstelle zwischen dem *Display Assistant* und der *FrontFace Player-Anwendung*.

Nachdem Sie das Verzeichnis erstellt haben, starten Sie über das Windows-Startmenü das Programm „Start > Alle Programme > *FrontFace for Public Displays* > *FrontFace Player Setup*“.

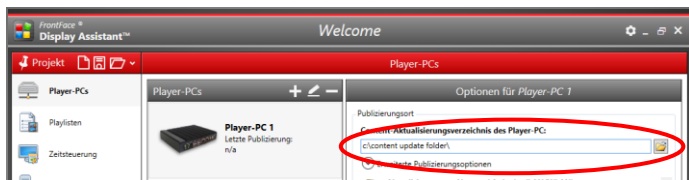
Wählen Sie hier das zuvor erstellte Verzeichnis als „Content-Aktualisierungsverzeichnis“ aus:



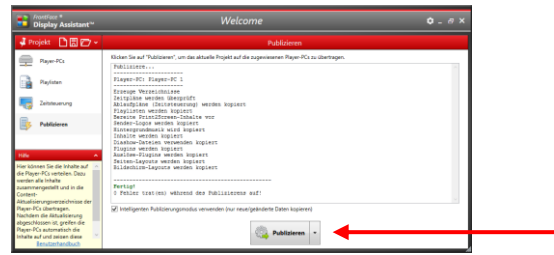
Nachdem Sie auf OK geklickt haben, erscheint ein schwarzer Bildschirm mit dem Hinweis, dass noch keine Inhalte zur Anzeige vorhanden sind. Zu diesem Zeitpunkt läuft die Player-Anwendung auf Ihrem PC, jedoch sind noch keine Inhalte zum Anzeigen vorhanden. Drücken Sie die Taste **[Esc]** um wieder zur Windows zurückzukehren. Die Player-Anwendung ist nun eingerichtet.

## 9 Publizieren Ihres Projektes:

Wechseln Sie zurück zum *Display Assistant* und wählen Sie den Menüpunkt „Player-PCs“. Dem hier bereits angelegten „Player-PC 1“ müssen Sie nun ebenfalls das zuvor angelegte Content-Aktualisierungsverzeichnis zuweisen:



Danach wechseln Sie in den Menüpunkt „Publizieren“ und klicken dort auf die Schaltfläche „Publizieren“:



Nachdem der Publizierungsvorgang abgeschlossen wurde, sind Ihre Inhalte (Playlisten, Inhalts-Dateien) und die nötigen Steuerungsinformationen (Zeitsteuerung, Ereignissteuerung und der Inhalt des Terminkalenders mit den Besucherterminen) an die *FrontFace Player-Anwendung* übermittelt worden.

## 10 Start der FrontFace Player-Anwendung:

Starten Sie nun erneut die *FrontFace Player-Anwendung*, diesmal aber über die Verknüpfung „Start > Alle Programme > *FrontFace for Public Displays* > *FrontFace Player*“.

Es erscheint Ihre Standard-Playlist auf dem Bildschirm.

Warten Sie nun, bis der Zeitpunkt eintritt, zu dem Sie einen Besuchertermin angelegt haben. Sobald die interne Uhr Ihres PC diesen Zeitpunkt erreicht hat, erscheint die personalisierte Begrüßungsplaylist. Diese wird so lange angezeigt, wie der von Ihnen angelegte Termin in dem integrierten Kalender dauert. Danach wechselt die Software wieder automatisch zu der Standard-Playlist zurück, bis der nächste Termin „fällig“ wird.

Sie können die *FrontFace Player-Anwendung* jederzeit durch Drücken von **[Esc]** auf der Tastatur wieder beenden und Änderungen an Ihrem Projekt oder dem Terminkalender im *Display Assistant* vornehmen.

**Wichtig:** Denken Sie daran, dass Sie, bevor Sie die *FrontFace Player-Anwendung* erneut starten, Ihr Projekt zuerst neu zu publizieren, denn nur dann werden die geänderten Einstellungen und Inhalte an die Player-Anwendung übermittelt.

Dies entspricht auch dem späteren Workflow für den produktiven Einsatz:

1. Projekt im *Display Assistant* öffnen
2. Unter „Zeitsteuerung > Ereignisse“ den Terminkalender öffnen
3. Termine eintragen oder ändern
4. Publizieren

Ein Neustart der Player-Anwendung entfällt dann natürlich, da diese im produktiven Betrieb Aktualisierungen automatisch übernimmt. Nach dem Publizieren kann der *Display Assistant* beendet werden, da alle erforderlichen Daten an die Player-Anwendung übertragen wurden.



## Anhang A: Tipps zur Fehlerbehebung

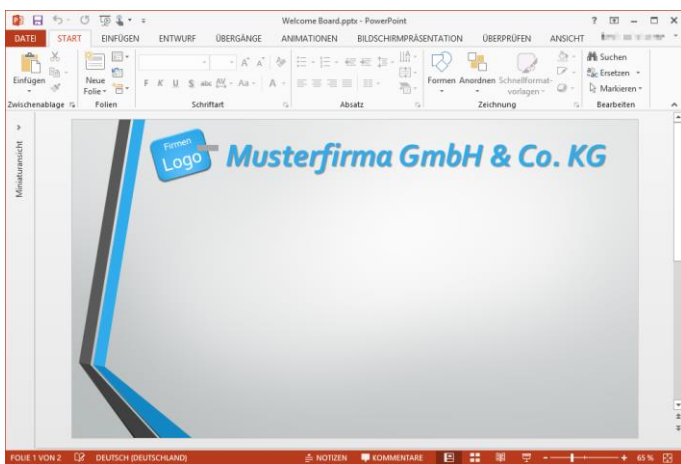
Falls etwas nicht direkt auf Anhieb funktioniert, prüfen Sie bitte folgendes:

- Ist die Systemuhr auf Ihrem PC korrekt eingestellt (Datum UND Uhrzeit!)?
- Haben Sie sowohl im *Display Assistant* als auch im *FrontFace Player Setup* das gleiche Content- Aktualisierungsverzeichnis angegeben?
- Sie haben einen Termin für die Begrüßung von 15:00 bis 15:15 angelegt. Nun starten Sie den Player um 15:05, es wird aber nur die Standard-Playlist angezeigt. Warum? Da für die Besucherbegrüßung die Ereignissteuerung von *FrontFace* verwendet wird, erfolgt eine „Umschaltung“ nur, wenn das Ereignis auch tatsächlich eintritt. In diesem Fall wäre das um Punkt 15:00 der Fall. – Wenn Sie die Player-Anwendung später starten, kann das Ereignis nicht mehr eintreten und Sie sehen dementsprechend auch nicht die Begrüßung. Anders hingegen verhält es sich bei der Zeitsteuerung mit Timern. Hier funktioniert das Starten einer Playlist auch „rückwirkend“. Daher wird Ihre Standard-Playlist um 15:00 angezeigt, obwohl der Timer auf einen Start um 00:00 eingestellt ist.

## Anhang B: Tipps zur ansprechenden Gestaltung

In [Schritt 3](#) haben Sie nur eine einfache Seite mit dem Begrüßungstext angelegt. Bei einer produktiven Nutzung ist aber selbstverständlich eine optisch ansprechendere Gestaltung wünschenswert, etwa passend zur eigenen Corporate Identity (CI) mit Ihrem Logo.

Auch das lässt sich mit *FrontFace* sehr leicht realisieren: Erstellen Sie dazu mit einer Anwendung Ihrer Wahl (z.B. PowerPoint oder Word) ein Design, das Ihren Gestaltungswünschen entspricht und achten Sie dabei auf zwei wesentliche Dinge: Zum einen sollte das Seitenverhältnis Ihres Dokuments in etwa dem des Bildschirms entsprechen (z.B. 16:9, Querformat) und zum anderen sollten Sie in der Mitte ausreichend Platz für den Begrüßungstext lassen (ideal ist es, wenn Sie einen Hintergrund verwenden, der wenig Kontrast besitzt!).

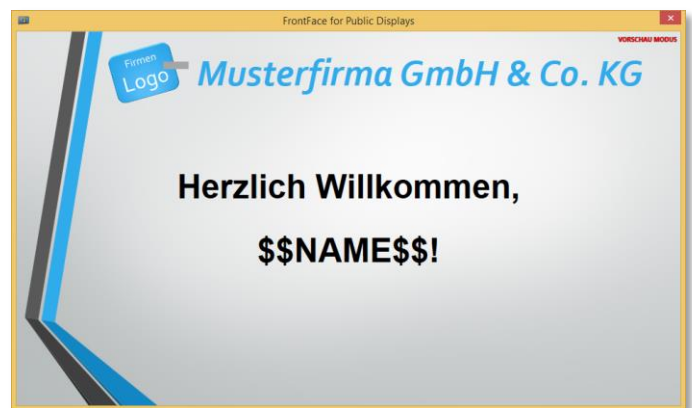


Drucken Sie dieses Dokument dann aus Ihrer Anwendung (z.B. PowerPoint) über den *FrontFace-Print2Screen*-Drucker aus, der bei der Installation von *FrontFace* mitinstalliert wurde. Im *Display Assistant*

erhalten Sie nun eine Bestätigungsmeldung. Wählen Sie hier die Option, dass dieser (virtuelle) Ausdruck als neuer Inhalt in der Playlist verwendet werden soll.

Doppelklicken Sie jetzt auf die in [Schritt 3](#) angelegte Playlist-Seite und ändern Sie das Seiten-Layout von „Vollbild“ in „Overlay (mittig)“. Dieses Layout ermöglicht zwei Inhalte (Begrüßungstext und Hintergrundbild) übereinander zu platzieren.

Ihr Begrüßungstext erscheint jetzt in der Mitte der Seite und in den Hintergrund können Sie das neue Inhaltsobjekt vom Typ „Print2Screen“ auf die bekannte Weise einfügen. Achten Sie beim Einfügen darauf, dass Sie die korrekte Streckung für den Inhalt auswählen, am besten „Proportional“ oder „Proportional füllend“. Abschließend sollten Sie noch einmal auf das Textobjekt mit Ihrem Begrüßungstext und dem Platzhalter klicken, um die Hintergrundfarbe auf „transparent“ zu setzen, damit Ihre Hintergrundgrafik durch den Text auch vollständig sichtbar ist. Über die Vorschau können Sie das Ergebnis sodann kontrollieren:



Statt einer mit *Print2Screen* erstellten Hintergrundgrafik können Sie natürlich einfach eine normale Bilddatei (JPG/PNG) oder sogar ein Video verwenden. Damit sind Ihren Gestaltungsmöglichkeiten keinerlei Grenzen gesetzt!

Falls Sie technische Fragen zu *FrontFace for Public Displays*, der vorgestellten Funktion zur Besucherbegrüßung oder diesem Tutorial haben, können Sie sich gerne an unseren kostenlosen Support wenden. Besuchen Sie einfach unsere Homepage um zu erfahren, wie Sie mit uns in Kontakt



treten können: <http://www.mirabyte.com/de/support/>